



SÅ PLANERAR NI ER BEREDSKAP

BERED ER PÅ ATT
HJÄLPA!

NÄRMARE UPPGIFTER

Finlands Röda Kors

www.rodakorset.fi

- "Medlemmarna finns någonstans där ute ..."
Tips om hur avdelningen skaffar nya medlemmar – och behåller dem.
- "Låt nya vindar blåsa genom avdelningen!"
Tips om utvecklingen av verksamheten.
- "Mångfalden börjar med oss."
Tips om mångkulturell frivilligverksamhet.
- "Frivillighetens nio hemligheter"
Tips om hur frivilligverksamheten kan utvecklas.

Internationella Röda Korset

- Internationella Rödakorskommittén www.icrc.org
- Internationella rödakors- och rödahalvmånefederationen www.ifrc.org

Annat

- Byaverksamhet i Finland www.kylatoiminta.fi
- Frivilliga räddningstjänsten www.vapepa.fi
- Gränsbevakningsväsendet www.raja.fi
- Inrikesministeriet www.intermin.fi
 - ARTU-handbok, version 25.3.2010
 - Järjestöt mukaan turvallisuussuunnitteluun.
Työkirja. (Ta med organisationerna i säkerhetsplaneringen.
Arbetsbok.) Inrikesministeriets publikationer 4/2010
(Programmet för den inre säkerheten)
 - Programmet ARTU (www.arjenturva.fi)
- Polisen www.poliisi.fi
- Räddningsbranschens Centralorganisation i Finland www.spek.fi
- Räddningsinstitutet www.pelastusopisto.fi
- Räddningsväsendet www.pelastustoimi.net
- Social- och hälsovårdsministeriet www.stm.fi
 - Handbok för beredskapsplanering inom hälso- och sjukvården
 - Sosiaalitoimen valmiusopas (Handbok för beredskapsplanering inom socialväsendet)
- Statens författningsdatabas www.finlex.fi
 - Beredskapslagen (1080/1991)
 - Blodtjänstlagen (197/2005)
 - Lagen om Finlands Röda Kors (238/2000)
 - Lagen om försvarstillstånd (1083/1991)
 - Republikens presidents förordning om Finlands Röda Kors (811/2005)
- Strålskyddscentralen www.stuk.fi
- Säkerhetsteknikcentralen (TUKES) www.tukes.fi
- Turvallisuussuunnittelu tietopankki (databank för säkerhetsplanering) www.turvallisuussuunnittelu.fi

BERED ER PÅ ATT HJÄLPA! är en instruktion som Finlands Röda Kors avdelningar kan använda som verktyg vid sin beredskapsplanering. Vi har här samlat en rad bakgrundsfakta, anvisningar och genomföringstips som är till nytta inte bara för avdelningens styrelse, ledarna för verksamhetsgrupperna och nyckelpersonerna inom hjälpberedskapen utan också för andra frivilliga som är intresserade av beredskapsplanering.

Finlands Röda Kors
09 129 31
Fabriksgatan 1a
00140 Helsingfors

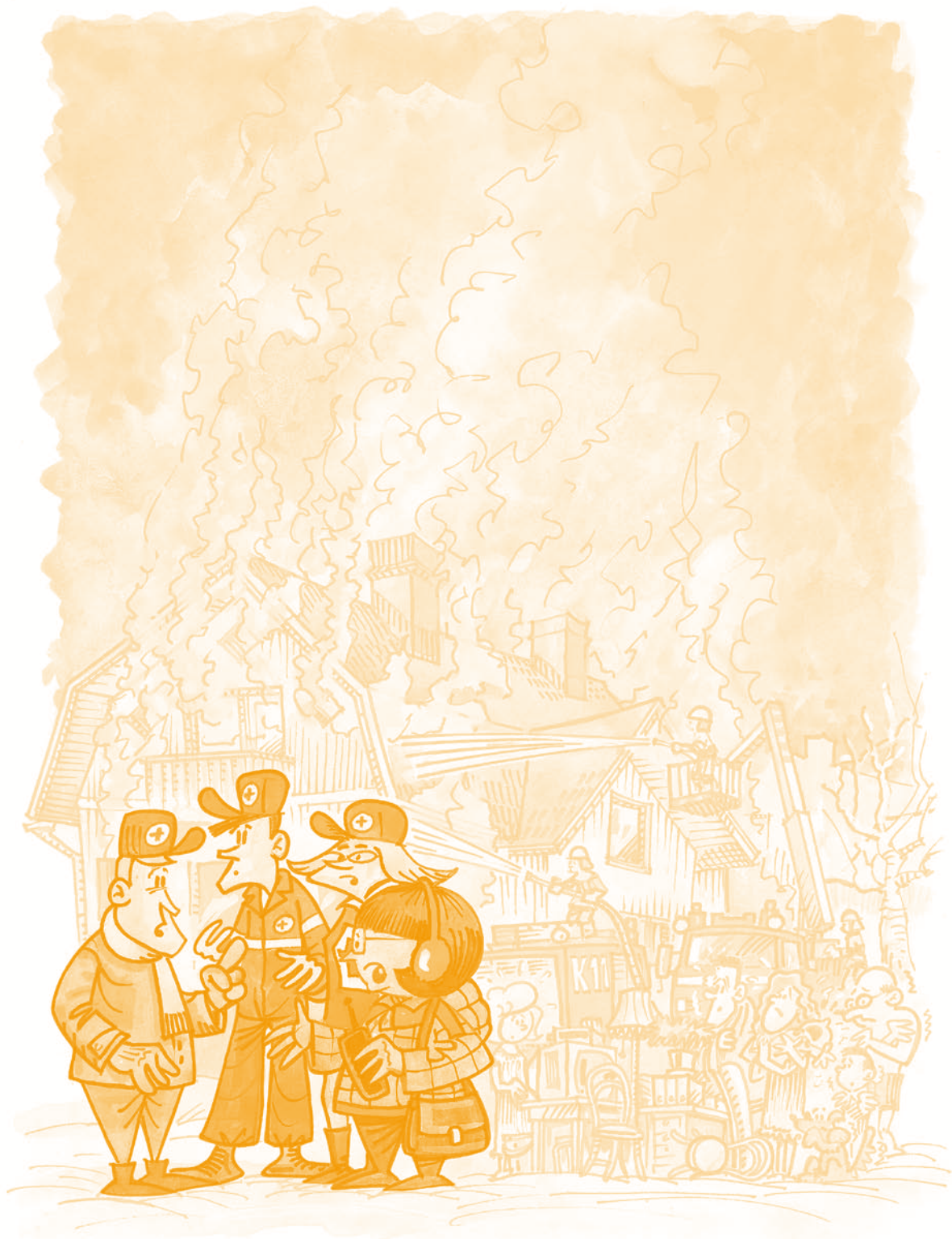
rodakorset.fi



INNEHÅLL

| | |
|--|----|
| Bered er på att hjälpa! | 3 |
| RÖDA KORSET – REDO ATT HJÄLPA | |
| Röda Korsets primära uppgift är att hjälpa | 4 |
| Röda Korsets hjälpberedskap i Finland | 6 |
| Beredskapsplanering är att förbereda sig | 11 |
| AVDELNINGEN – FÄRDIG ATT HJÄLPA | |
| Beredskap är en fortlöpande process | 15 |
| Beredskapsplanering innebär också verksamhetsplanering | 17 |
| Beredskapsplanen, punkt för punkt | 18 |
| Så här framskrider beredskapsplaneringen i praktiken | 29 |
| Så här förbereder sig avdelningarna – exempel | 34 |
| AVDELNINGEN – FÄRDIG ATT INFORMERA | |
| Hur samarbetar vi med medierna? | 37 |
| Liten ordlista | 40 |
| Bilaga | 46 |
| Närmare uppgifter | |





BERED ER PÅ ATT HJÄLPA!

Den här handboken innehåller anvisningar och tips för planeringen av hjälpberedskapen inom er avdelning. Del I belyser bakgrunden till beredskapsplaneringen. Ni får reda på vilket ändamål rödakorsrörelsen har, vad en god hjälpberedskap syftar till och vad välfärd i vardagen egentligen innebär. Ni får djupare insikter inte bara om förutsättningarna för trygghet och säkerhet utan också om hoten mot samhället här hos oss i Finland. I del II beskriver vi så konkret som möjligt avdelningens beredskapsplanering, dess innehåll och olika faser.

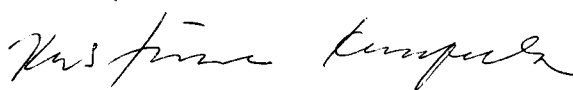
Vi vill att det här materialet ska bilda den röda tråden i planeringen av hjälpberedskapen inom varje avdelning, även om avdelningarna sinsemellan kan vara mycket olika. Utgångspunkten är att varje avdelning ska stärka sin hjälpberedskap utifrån de aktiviteter som den redan praktiserar.

Det här är handbokens andra, förnyade upplaga. Ändringarna bygger på erfarenheterna från den föregående handboken. Vårt perspektiv på Röda Korsets hjälpberedskap är tryggheten och välmågan i vardagen. I arbetet för att främja välfärdstryggheten ingår nämligen också förberedelser inför storolyckor och inför de hot som orsakas av störningar i normaltillståndet. För organisationens frivilliga lika väl som för dess anställda gäller att vars och ens insats i det här arbetet är viktig för att vi ska kunna upprätthålla vårt riksomfattande nätverk av hjälpare och reagera snabbt när någon behöver oss.

Genom handboken vill vi stödja avdelningarna i deras arbete för att fylla behoven på sin egen ort och inom sin egen avdelning. Vi hoppas den ska vara till nytta för alla Finlands Röda Kors frivilliga, särskilt medlemmarna i avdelningens styrelse, gruppledarna, nyckelpersonerna inom beredskapen och var och en som är intresserad av beredskap.

Vi önskar er många givande erfarenheter i beredskapsplaneringens tecken!

Augusti 2010



Kristiina Kumpula
generalsekreterare
Finlands Röda Kors

RÖDA KORSETS PRIMÄRA UPPGIFT ÄR ATT HJÄLPA

Röda Korsets och Röda Halvmånens primära uppgift är att hjälpa och skydda offren för krig, konflikter och katastrofer oavsett nationalitet och ideologi. Miljoner människor överallt i världen arbetar som frivilliga inom de nationella föreningarna där de genomför vår organisations humanitära uppgift att hjälpa. Finlands Röda Kors är en av Röda Korsets 186 nationella föreningar.

Organisationens ställning, ändamål och uppgifter regleras i två lagar och en förordning: lagen om Finlands Röda Kors (238/2000), republikens presidents förordning om Finlands Röda Kors (811/2005) samt blodtjänstlagen (197/2005).

Finlands Röda Kors syfte är

- att i alla förhållanden skydda liv och hälsa samt värna om människovärde och mänskliga rättigheter
- att främja samarbete och fred mellan folken
- att rädda människoliv i hemlandet och utomlands
- att hjälpa de mest utsatta för att förebygga och lindra mänskliga lidanden
- att stödja och hjälpa landets myndigheter att göra humanitära insatser såväl i fredstid som under krig och väpnade konflikter
- att främja gemensamt ansvar och hjälpvilja bland medborgarna
- att öka förståelsen för Röda Korsets arbete och för allmänmänskliga strävanden
- att bygga upp sin beredskap och sina verksamhetsförutsättningar.



RÖDA KORSETS HJÄLPBEREDSKAP I FINLAND

Rödakorsrörelsen skapades som hjälp för krigsdrabbade. Under de år som gått har formerna för hjälpen förändrats i takt med samhällsbehoven, dock alltid med rörelsens yttersta mål i sikte: att genom mänskligt stöd förbättra människors liv.

Avdelningens hjälpberedskap innebär att i dess eget område genom frivilliga insatser hjälpa utsatta att komma på fötter, att ge människor trygghet och välfärd i vardagen. Hjälpberedskapen byggs upp i samarbete med olika myndigheter, organisationer, församlingar och byaföreningar. Beredskapen omfattar dessutom de åtgärder genom vilka individer och sammanslutningar förbereder sig för effektiva insatser som sätts in i rätt tid för att förebygga olyckor, lindra deras verkningar och hjälpa människor att klara av deras följder. Röda Korsets beredskap kompletterar myndigheternas.

Strategi 2020

Vid Internationella rödakors- och rödahalvmånefederationens generalförsamling i Nairobi 2009 godkändes Federationens nya strategi – Strategi 2020 – som bygger på resultaten av Strategi 2010. Vi går mot år 2020 "... då vi räddar liv och ändrar attityder." "Göra mer, göra det bättre och nå längre."

Med Strategi 2020 vill vi

- rädda liv, säkra försörjningsmöjligheter och stärka återhämtning efter katastrofer och kriser
- möjliggöra ett hälsosamt och tryggt liv
- främja socialt deltagande och en kultur av icke-våld och fred.

När det gäller beredskap och förberedelser är målet för Strategi 2020 att de nationella föreningarna senast år 2020 ska ha

- effektiv beredskap för att på ett ändamålsenligt sätt kunna möta katastrofer och kriser och ge hjälp i rätt tid
- beredskap till insatser som möjliggör ett minskat antal döda och minskade förluster, skador och andra negativa följder av katastrofer och kriser
- beredskap att stödja en förbättrad återuppbyggnad av samhällsfunktionerna efter katastrofer och kriser.

Genom att stärka samhällenas egen förmåga att klara kriserna stödjer Röda Korset en hållbar utveckling. Denna förmåga kan vi stärka bland annat med hjälp av hälsofrämjande arbete. Genom att förebygga riskutfall och hot kan vi bidra till att människorna får leva ett tryggt och hälsosamt liv.

Röda Korset hjälper myndigheterna

Förberedelser innebär i beredskapssammanhang att man på förhand bereder sig inför de uppgifter och situationer man kan råka ut för under normala förhållanden, vid störningstillstånd eller under undantagsförhållanden. Syftet med myndigheternas förberedelser, som är inskrivna i beredskapslagen, är dels att förhindra att det uppstår situationer som försvagar samhällets funktionsduglighet, dels att skapa förutsättningar att behärska sådana situationer och deras efterverkningar. Under undantagsförhållanden är det beredskapslagen (1080/1991) eller lagen om försvarstillstånd (1083/1991) som reglerar verksamheten.

Finlands Röda Kors bereder sig på att assistera myndigheterna inte bara för att öka tryggheten och välfärden i vardagen utan också i olycksituationer av olika slag. I samband med säkerhets- och beredskapsplaneringen förs en dialog med myndigheterna där man klarlägger dels vad myndigheterna önskar sig av Röda Korset, dels vilka resurser organisationen har för att uppfylla önskemålen.

Det är viktigt att komma ihåg att Röda Korset är en oavhängig organisation, som alltså utöver de åtaganden som avtalats med myndigheterna även självständigt kan sköta uppgifter som ingår i dess befogenheter – till exempel att ta emot utländskt bistånd från andra nationella rödakors- eller rödahalvmåneföreningar. Genom att man redan på planeringsstadiet samarbetar med myndigheterna och andra biståndsorganisationer kan onödiga överlappningar minskas. Planerna kan också göras mer realistiska och förberedelserna samt beredskapen effektivare. När var och en är på det klara med sin egen roll och funktion går det lätt att handla effektivt i själva biståndssituationen.





Ledarskapet vid räddning tas upp i paragraf 44 i räddningslagen: Räddningstjänstens uppgifter är ofta samarbetsinsatser där olika myndigheter arbetar tillsammans med frivilliga. De frivilliga är då alltid underställda myndigheterna men leds av sina egna utbildade ledare.

De viktigaste hotbilderna i Finland

Statsrådet godkände den 8 maj 2008 ett principbeslut om ett program för den inre säkerheten. I programmet fastställs tvärsektoriellt den inre säkerhetens centrala mål och viktigaste åtgärder. Målet är enligt programmet att Finland år 2015 ska vara det säkraste landet i Europa.

Några av de främsta hoten mot den inre säkerheten i Finland är

- utslagning
- olycksfall
- spänningar mellan olika befolkningsgrupper
- våld
- storolyckor
- samhällets sårbarhet
- gränsöverskridande brottslighet
- IT-relaterad brottslighet
- terrorism samt radikaliserings med ökat våld.

Det gäller att förhindra att hotbilderna blir verklighet, och här är säkerhetsplaneringen inom kommunerna en lösning. Även Röda Korset medverkar i koncept relaterade till ökad välfärd samt till förebyggande av utslagning och olyckor.

BEREDSKAPSPLANERING ÄR ATT FÖRBEREDA SIG

Att trygga välfärden och planera beredskapen

Liksom beredskapsplaneringen är också arbetet för ökad trygghet och välfärd i vardagen ett led i Finlands Röda Kors uppdrag: att som effektiv och mångsidig hjälporganisation vara färdig att rycka in med hjälp där hjälp behövs.

Organisationen vinnlägger sig om att inte bara upprätthålla och trimma sin kapacitet och kompetens att hjälpa utan också att bevara kontinuiteten i sin verksamhet. Det gäller i alla säkerhetssituationer – både under normala förhållanden och vid störningar i normaltillståndet samt under undantagsförhållanden. Beredskapen gäller alla verksamhetsformer och samtliga nivåer inom organisationen. För organisationens frivilliga lika väl som för dess anställda gäller att vars och ens insats är viktig för att vi ska kunna upprätthålla vårt riksomfattande nätverk av hjälpare och reagera snabbt när någon behöver oss.

Avdelningen ansvarar för den lokala hjälpberedskapen

Det är avdelningen på orten som ser till att Röda Korsets uppgifter blir skötta, vilket innebär att den genom sin verksamhet är beredd att svara på de lokala behoven av hjälp.

Avdelningarnas verksamhetsformer (första hjälpen, första omsorgen, hjälpen inom landet, insamlingarna, vän- och stödpersonsverksamheten etc.) samt deras personella och materiella resurser bildar grunden för hela organisationens hjälpberedskap. Den bästa grundvalen för beredskapen är att avdel-

ningen inte bara sköter sina primära funktioner utan att den dessutom – med beaktande av sina egna resurser och de lokala behoven – ägnar sig åt förebyggande aktiviteter som ökar tryggheten och välfärden i vardagen.

Avdelningen utbildar sina egna frivilliga och bygger upp ett nätverk som omfattar andra avdelningar och lokala aktörer (myndigheterna, Frivilliga räddningstjänsten, byaföreningarna, församlingarna, andra organisationer etc.).

I sitt eget område tjänstgör avdelningen som "ögon och öron" för hela organisationen när det gäller att öka tryggheten och välfärden i vardagen. Avdelningen upprätthåller alltså sin beredskap genom sin normala verksamhet och ställer in sig på att genom beredskapsplaneringen snabbt sätta in sin hjälp vid olyckor och i hotsituationer av olika slag.

Avdelningen förbereder sig ...

- **genom att delta i säkerhetsplaneringen och -arbetet:**

Det praktiska säkerhetsarbetet är förebyggande verksamhet som är intensivast i initialskedet. Det går ut på att förhindra olyckor och farliga situationer, skador och brott samt att skapa färdigheter för samverkan och handlingsberedskap.

Kommunens säkerhetsplan bygger alltid på den lokala säkerhetssituationen, på problemen och möjligheterna i samband med säkerheten samt på samverkan. För genomföringen av säkerhetsplaneringen svarar en ledningsgrupp som består av ledningen i kommunen, hos polisen och inom räddningsverket. Ledningsgruppens uppgift är att se till att organisationerna på ett så tidigt stadium som möjligt involveras i säkerhetsplaneringen.

Tillsammans med andra organisationer i området deltar avdelningen i processen utifrån sina egna resurser.

- **genom att göra upp en beredskapsplan:**

Som ett resultat av beredskapsplaneringsprocessen utarbetar avdelningen en beredskapsplan. Den innehåller fakta om hur enheten larmas och leds, om resurserna, uppgifterna, riskerna i området och samarbetsavtalen samt även förhållningsregler för situationer av olika slag. Med hjälp av beredskapsplanen förbereder sig avdelningen på att inleda sina hjälpinsatser vid olyckor och hotsituationer av olika slag.

Distriktet svarar för den regionala hjälpberedskapen

Distriktet hjälper avdelningarna att främja tryggheten och välfärden i vardagen och att upprätthålla beredskapen inom deras respektive områden samt ger dem handledning vid beredskapsplaneringen. Beredskapsplaneringen och frågorna om vardagstrygghet gäller alla distriktets sektorer och alla som arbetar inom distriktet.

Distriktet ger avdelningarna praktiskt stöd genom sin fadderverksamhet. Vid faddermötena ger distriktet avdelningen handledning i frågor som gäller både hjälpberedskapen och det systematiska arbetet för tryggheten och välfärden i vardagen. Mötena är samtidigt en förbindelselänk mellan distriktets och avdelningens verksamhet.

Distriktet samordnar Frivilliga räddningstjänsten i sitt område samt upprätthåller kontakterna inte bara med de lokala myndigheterna utan också med de andra organisationer som är mest aktiva inom sektorerna vardagstrygghet och beredskapsverksamhet.

Distriktet har som uppgift att upplysa de myndigheter som svarar för den kommunala säkerhetsplaneringen i området om Röda Korsets lokala verksamhetsformer. Å andra sidan informerar distriktet också avdelningarna om de regionala säkerhetsevenemang och -kurser som myndigheterna och andra organisationer arrangerar.

Blodtjänst bereder sig för exceptionella situationer

Blodtjänst är en operativ enhet som är beredd att trygga tillgången på blodprodukter vid störningar i de normala förhållandena och under undantagsförhållanden. Den upprätthåller kontakterna med sina intressenter och med myndigheterna både på region- och rikspanet. Dess aktiviteter regleras av blodtjänstlagen (197/2005).

Centralbyrån samordnar beredskapen på riksnivå

Finlands Röda Kors centralbyrå har som uppgift att samordna de riksomfattande beredskapsarrangemangen samt att stödja distrikten och avdelningarna när det gäller att öka tryggheten och välfärden i vardagen. Centralbyrån svarar för de personella och materiella resurserna landet över, till exempel för organisationens logistikcentral. Centralbyrån samordnar dessutom den riksomfattande Frivilliga räddningstjänsten och håller kontakt med ministerierna och Försörjningsberedskapscentralen samt vid behov även med de övriga medlemmarna i den internationella rödakorsorganisationen (Kommittén, Federationen och andra nationella föreningar).



BEREDSKAP ÄR EN FORTLÖPANDE PROCESS

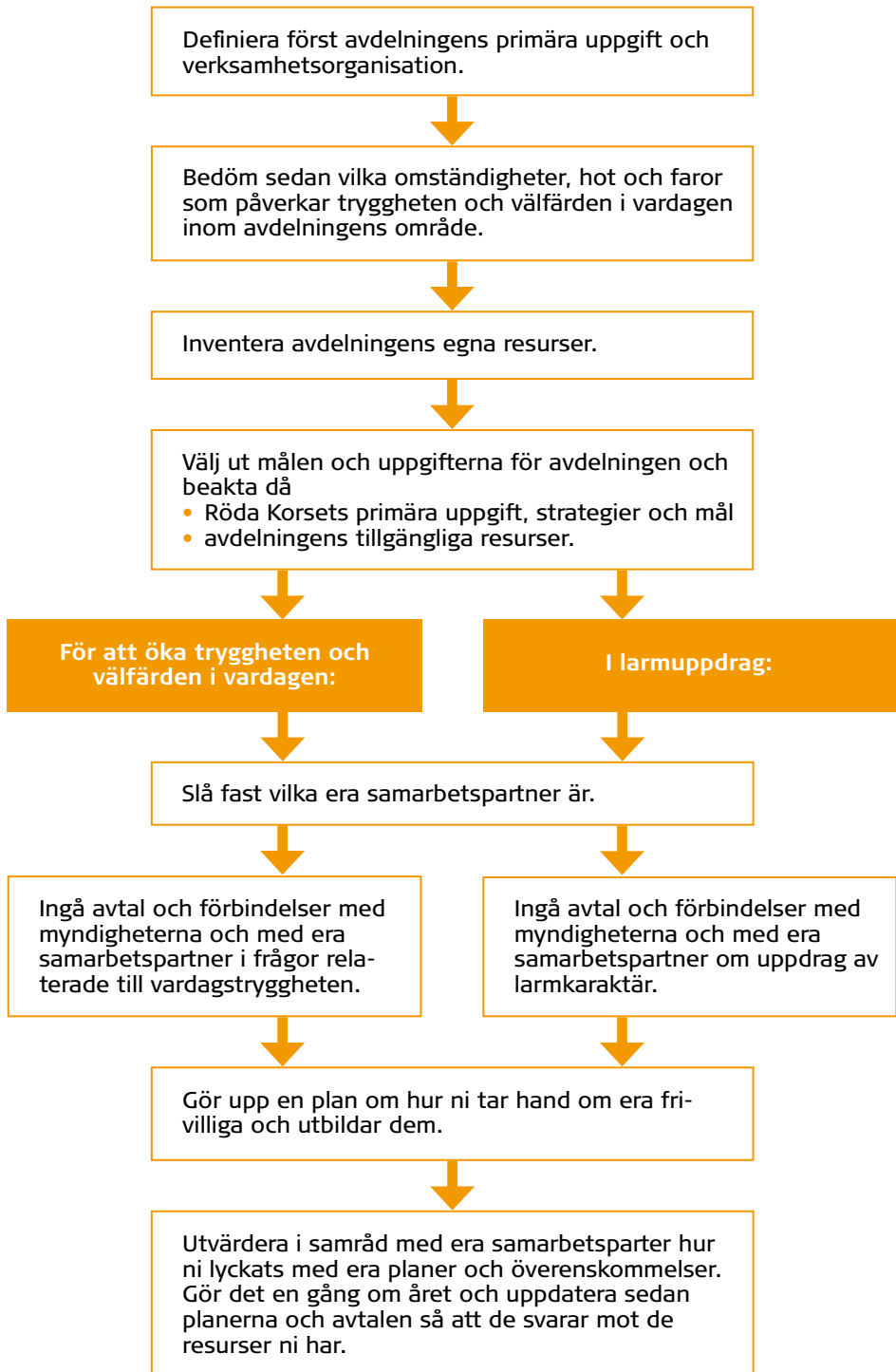
Arbetet på att stödja tryggheten och välfärden i vardagen går hand i hand med beredskapsplaneringen i avdelningens praktiska verksamhet. Bägge processerna utformas i samverkan med de ansvariga myndigheterna.

Genom att stödja tryggheten och välfärden i vardagen går man in för att förebygga utslagning, öka kommuninnevånarnas beredskap att agera i olika slags situationer samt minska deras känsla av otrygghet. Avdelningens aktiviteter inom detta område är en del av kommunens säkerhetsplan.

Beredskapsplaneringen syftar till att stärka avdelningens beredskap att hjälpa vid uppdrag av larmkaraktär. Beredskaps- och säkerhetsplanen är verktyg som hela tiden omformas och utvecklas. De uppgifter som de olika situationerna kräver ska i planerna beskrivas och arrangeras så detaljerat och klart som möjligt för att insatserna ska vara tillräckliga och effektiva när det verkligen gäller. Under planeringsprocessen inventerar avdelningen samtidigt sina egna resurser och de förväntningar som Röda Korset, myndigheterna och kommunens invånare ställer på den. I arbetet med planeringen kan man utnyttja till exempel de metoder att utveckla avdelningen som finns i handboken "Frivillighetens nio hemligheter".

Det är avdelningens styrelse som svarar både för vardagens välfärdstrygghet och för beredskapen, och alla avdelningens aktörer medverkar. Styrelsen utser en kontaktperson för beredskapsverksamheten. Han eller hon samordnar avdelningens beredskap och beredskapsplan och ser till att de uppdateras.

Beskrivning av beredskapsprocessen inom en avdelning:



BEREDSKAPSPLANERING INNEBÄR OCKSÅ VERKSAMHETSPLANERING

Beredskapsplanen är en sammanställning eller ett sammandrag av allt som har behandlats under hela beredskapsplaneringsprocessen. Där beskrivs besluten om hur avdelningen ska handla i situationer där det behövs hjälp.

I beredskapsplanen gäller det att svara på frågorna

- Vem behöver oss?
- När ska vi hjälpa?
- Med vilka resurser hjälper vi?
- Hur ska vi hjälpa?
- På vilket sätt blir vi larmade?
- Hur snabbt är vi färdiga att handla?

En skriftlig redogörelse över beredskapsplanen görs upp. Blanketten finns på Röda Korsets webbplats – www.rodakorset.fi – och kan skrivas ut där. Fås också på begäran hos distriktsbyrån.

Beredskapsplaneringen är fast knuten till planeringen av verksamheten och avdelningens årliga verksamhetsplan ska därför uppdateras med den mest aktuella versionen av beredskapsplanen. Det är viktigt att varje frivillig i avdelningen är förtrogen med planen och vet både sin egen roll i den och sin uppgift som en del av Röda Korsets hjälpberedskap. Det gäller också att inom avdelningen arrangera praktiska övningar, där hjälpberedskapen testas och utvecklas.

BEREDSKAPSPLANEN, PUNKT FÖR PUNKT

> DATA OM AVDELNINGEN

Basuppgifterna är ett avsnitt som innehåller namnen på nyckelpersonerna för avdelningens beredskap samt deras telefonnummer och adresser. Gå igenom varje åtagande och skriv ner vad som enligt arbetsbeskrivningen krävs av varje enskild person när larmet går. Ni ska också utse reserver för nyckelpersonerna. Det är viktigt att uppgifterna fördelas mellan flera aktörer, så att inte en och samma person belastas med alltför mycket ansvar och alltför många uppgifter.

NYCKELPERSONERNA INOM BEREDSKAPEN HAR FÖLJANDE ANSVARSOMRÅDEN:

Ordföranden svarar för den övergripande ledningen av avdelningen. Han eller hon deltar aktivt i beredskapsplaneringen inom er avdelning.

Kontaktpersonen för beredskapen samordnar beredskapsplaneringen inom er avdelning, ser till att beredskapsplanen uppdateras, ansvarar för utbildningen och försäkras sig om att uppgifterna lämnas till distriktsbyrån och alla samarbetspartner. Han eller hon sköter också kontakten med Frivilliga räddningstjänstens lokalkommitté, med myndigheterna och med andra samarbetsinstanser.

Kontaktpersonen för hjälpen inom landet deltar i er avdelnings beredskapsplanering. Han eller hon bär ansvaret dels för planeringen av hemlandshjälpen inom ert område, dels för att insatserna vid plötsliga olyckor startas enligt givna föreskrifter. Kontaktpersonen förhandlar också fram avtal med affärer och myndigheter för att försäkra sig om att avdelningen kan bistå med första omsorgen-assistans vid plötsliga olyckor. Han

eller hon har rätt att i oförutsedda olycks- och krissituationer fatta beslut om bistånd upp till 1000 euro av katastroffondens medel.

Ledaren för första hjälpen-gruppen svarar för ledningen av sin grupp i en larmsituation. Gruppledaren ska tillsammans med första hjälpenpromon se till att medlemmarna i gruppen har den utbildning och de färdigheter som krävs för att agera när larmet går. Första hjälpen-grupperna genomför medicinska räddningsinsatser och står på begäran av sjukvårdsmyndigheterna till tjänst med hjälp vid olyckor av olika slag.

Ledaren för första omsorgen-gruppen svarar för ledningen av sin grupp i en larmsituation. Han eller hon deltar i beredskapsplaneringen och ska se till att medlemmarna i gruppen har den utbildning och de färdigheter som krävs för att agera när larmet går.

Socialtjänstpromon svarar för avdelningens hela socialtjänstkoncept i samverkan med kontaktpersonen för socialtjänsten. Han eller hon deltar i avdelningens beredskapsplanering och sörjer för socialtjänstgruppernas beredskap att agera, inte bara i larmsituationer utan också när det gäller tryggheten i vardagen.



Avdelningens informatör ser till att avdelningens informationsplan även innehåller uppgifter om hur informationen ska skötas när en olycka inträffat. Se anvisningarna på sida 37. Informatören organiserar avdelningens information när en aktion pågår.

Insamlingsledaren har som uppgift att svara dels för avdelningens insamlingsberedskap, dels för själva genomförandet av en insamling vid en olycka. Här gäller det att följa Finlands Röda Kors insamlings- och redovisningsdirektiv. För att insamlingen ska kunna sättas i gång utan dröjsmål, måste ni i avdelningen ha en plan för insamlingen och vara färdiga att starta den med en snäv tidtabell (insamlingsutrustningen i skick, insamlarnas kontaktuppgifter tillgängliga, insamlingsplatserna överenskomna etc.)

> AVDELNINGENS RESURSER

Personella resurser. Hit räknas alla verksamhetsgrupper inom er avdelning: styrelsen, första hjälpen-gruppen, första omsorgen-gruppen, gruppen för hjälpen inom landet, vännerna, de frivilliga som arbetar med invandrare, ungdomsgruppen, gruppen med 7–12-åringar, eventuella separata projekt etc. I beredskapsplanen ska kontaktuppgifterna för ledarna av de här grupperna antecknas.

Materiella resurser. Hit hör till exempel de lokaler er avdelning har till sitt förfogande, er viktigaste första hjälpen-utrustning, signalutrustningen, trafikmedlen, inkvarterings-, catering- och insamlingsutrustningen etc. I beredskapsplanen ska ni också ange tiden för er aktionsberedskap, det vill säga hur snabbt och med vilka resurser en insats av larmkaraktär kan sättas i gång.

> KARTLÄGGNING AV RISKERNA

Att kartlägga och analysera riskerna relaterade till säkerhetssituationen på en ort innebär att de mest sannolika riskerna i området utreds, till exempel olyckor samt hot i samband med exceptionella situationer och trygghet i vardagen. Utifrån sina verkningar och sin varaktighet kan olyckorna indelas i vardagsolyckor och storolyckor.

Att kartlägga riskerna är en uppgift för de kommunala myndigheterna, men när materialet sammanställs beaktas också uppgifterna från organisationerna i området, alltså även er avdelning. Vilken roll de frivilliga inom er avdelning ska axla om någonting händer avtalas med myndigheterna.

Risker relaterade till tryggheten och välfärden i vardagen kan exempelvis vara ungdomens ökade alkoholbruk, den förändrade åldersstrukturen (t.ex. åldrandet), den generationsöverskridande långtidsarbetslösheten, olycksfallen i hemmet samt den nedlagda plogningen av vägar. Hit hör dessutom de strukturella förändringarna i samhället, t.ex. det att servicen centraliseras och hemvården minskar. Till riskerna hör också störningarna i datakommunikationen och den långa tid det tar att få hjälp på grund av långa avstånd och ett glesnande nätverk av myndigheter. Att ett gränsbevakningsställe i Lappland eller skärgården flyttas bort från orten kan ha avsevärda konsekvenser för den lokala säkerheten och för ortsbornas känsla av trygghet, eftersom polisens tjänster redan för länge sedan har försvunnit till större orter.

Plötsliga situationer är t.ex. trafikolyckor (på landsvägen och järnvägen, till havs och i luften), eldsvådor, skallgång efter försvunna, illgärningar, invandring i stor skala, stormskador samt miljöolyckor såsom oljekatastrofer eller förorening av dricksvattnet. Somliga risker (trafikolyckor, stormar och eldsvådor) är möjliga var som helst, medan andra gäller bara vissa områden (olyckor i samband med kärnkraftverk eller dammar, eldsvådor i kemikaliefabriker). Dessutom är en del risker mer sannolika i en region än i en annan (fler elavbrott i östra Finland, fler översvämningar i västra Finland).

Befolkningens utsatthet inverkar på riskens storlek: till exempel i en by där arbetslösheten redan i flera års tid har varit hög, kan ödeläggelsen efter en storm och förlusten av egendom ha en mer förlamande effekt än på andra håll.

Till de händelser som berör och upprör en hel region hör också situationer av ett annat slag, t.ex. massuppsägningar eller oväntade och oförklarliga våldshandlingar. Här kan avdelningen stödja myndigheterna och därigenom hela regionen. Alla akuta situationer kräver inte snabba insatser, signalförbindelser och gruppleddning, utan det kan bli fråga om ett projekt som planeras omsorgsfullt tillsammans med andra aktörer och där hela avdelningen kan medverka.

> AVDELNINGENS UPPGIFTER

Det praktiska arbetet för hjälp och trygghet förebygger olycks- och farosituationer, bidrar till att avvärja skador samt skapar aktionsberedskap inför sådana situationer.

Det gäller att på förhand komma överens med myndigheterna och de andra organisationerna dels om de aktuella uppgifterna, dels om hur de ska utföras. En rödakorsavdelning ger löften och utfästelser bara om sådana insatser som den har resurser att utföra.

Utifrån innehållet indelas avdelningens verksamhet i uppgifter av två slag: dels uppgifter som främjar tryggheten och välfärden i vardagen, dels insatser i larmsituationer.

Att främja tryggheten och välfärden i vardagen

Ni ska definiera vilka uppgifter er avdelning har när det gäller att öka tryggheten och välfärden på er egen ort. Uppgifterna är relaterade till kommunens säkerhetsplan. Inom säkerhetsplaneringen betonas den preventiva verksamheten: att förebygga olycks- och farosituationer, skador och kriminell verksamhet samt att skapa aktionsberedskap med tanke på allt detta.

Detta arbete för ökad säkerhet omfattar alla sektorer av kommunen. Det består av samarbete inte bara med kommunförvaltningen, polisen, det regionala räddningsväsendet, social- och hälsovårdsmyndigheterna, församlingen och vägmyndigheterna utan också med enskilda företag och organisationer.

Uppgifter i en larmsituation

Ni ska definiera i vilken typ av larmsituationer er avdelning är redo att hjälpa. Era uppgifter har samband med olika slags olycks- och hotsituationer, och dem ska ni på förhand komma överens om med myndigheterna.

> SAMARBETE

Några av er avdelnings viktigaste samarbetsinstanser på orten är räddningsväsendet, polisen, social- och hälsovårdsväsendet, församlingen, Frivilliga räddningstjänsten samt andra organisationer och byaföreningar.

Samarbete för en tryggare vardag

Ni ska nu precisera vilka instanser ni samarbetar med för att öka tryggheten och välfärden i vardagen. Avdelningen kan medverka till exempel när det gäller att arrangera utbildning (i första hjälpen, vänverksamhet eller psykiskt stöd) i byarna i området eller att organisera stöd för äldre människor. Den kan också delta i invandrarverksamheten eller olika slags projekt tillsammans med skolorna. När det gäller att främja tryggheten i vardagen är kommunens säkerhetsplan ett bra verktyg.

Samarbete vid larmuppdrag

Vid uppdrag av larmkaraktär är några av er avdelnings viktigaste samarbetsinstanser på orten räddningsväsendet, social- och hälsovårdsväsendet, polisen, de organisationer som hör till Frivilliga räddningstjänsten samt de övriga avdelningarna i närliggande områden.

Frivilliga räddningstjänsten – Vapepa – omfattar 50 organisationer (år 2010) och samordnas av Finlands Röda Kors. Vapepas larmgrupper har utbildats och utrustats så att de dygnet om, under alla tider av året, kan tjänstgöra som stöd för myndigheterna och som hjälp för hjälpbehövande. Myndigheterna kan be organisationernas larmgrupper om assistans t.ex. för första hjälpen-uppdrag, för efterspaningar och för omsorg efter olyckor: det vill säga att arrangera med tillfällig inkvartering, kläder, rådgivning och psykiskt stöd.



Särskilt viktigt är det att se till att era samarbetsparter har er avdelnings kontaktuppgifter (och vice versa) så att man utan dröjsmål kan be er om hjälp. Andra organisationer, privatpersoner – eller till och med företag – har kanske värdefulla, helt unika kunskaper och material som kan vara till stor nytta i akuta situationer. Det kan hända att ingen tidigare har kommit att tänka på att utnyttja dessa kunskaper eller detta material. Att inventera just sådana här saker – och att träffa avtal om dem – gör det frivilliga beredskapsarbetet särskilt värdefullt.

> AVTAL

Med tanke på de lokala behoven och olika slags akuta situationer kan er avdelning träffa avtal med de regionala myndigheterna, med andra organisationer samt med handelsfirmor och serviceproducenter.

Se till att allt som avtalats görs upp i skriftlig form, så att alla parter har en likadan uppfattning om vad ni kommit överens om. Se också till att avtalen inklusive kontaktuppgifter följer med som bilaga till beredskapsplanen så att de kan läsas av alla. Utfästelserna och avtalen ska regelbundet ses över – gärna varje år, men minst med tre års intervaller.

Avtal i samband med vardagstryggheten

När det gäller uppdrag relaterade till tryggheten i vardagen kan er avdelning träffa avtal bland annat med olika myndigheter, med andra organisationer och med byaföreningar. Avtalet kan gälla t.ex. att arrangera utbildning i byarna i området (kurser i första hjälpen, vänverksamhet, psykiskt stöd), att organisera stöd för äldre människor, att samarbeta med skolorna eller att delta i invandrarverksamheten. De avtal som gäller tryggheten i vardagen kan bifogas kommunens säkerhetsplan.

Avtal i samband med larmuppdrag

Vid uppdrag av larmkaraktär kan er avdelning träffa avtal med myndigheterna, med andra organisationer samt med lokala affärer och inkvarteringsställen, detta för att ni alla veckodagar dygnet runt ska kunna ge den hjälp som behövs.

Ni ingår ett skriftligt avtal med myndigheterna där det står i vilka situationer och på vilka sätt er avdelning deltar i hjälparbetet. Med affärerna träffar ni en överenskommelse om hur ni i en biståndssituation kan få den

mat, de hygienprodukter och de kläder som behövs även under de tider då affären har stängt, och hur betalningen i så fall kan skötas (i efterhand). Likaså kan ni på förhand komma överens med ett företag som kan ordna logi om var och hur offren för en olycka får härbärgeras.

➤ **UTVÄRDERING OCH UPPDATERING AV PLANERNA**

Det gäller att följa och utvärdera hur hjälpberedskapen fungerar, vilka resultat den ger och hur själva processen går till, dvs. hur de medverkande agerar i praktiken. Resultaten av uppföljningen rapporterar ni till avdelningsstyrelsen, till de distriktsanställda och till de partner ni samarbetar med. Utifrån detta går det att bedöma om samarbetet har varit framgångsrikt, om arbetet har inriktats rätt och om samarbetsparternas uppdrag har varit väsentliga med tanke på helheten. Uppföljningen är samtidigt en inlärningsprocess där alla medverkande kan utbyta erfarenheter.

Både den utvärdering som genomförs med parterna i samarbetet och den bedömning som med hjälp av fadderverksamheten görs internt inom avdelningen gör det lättare att lyfta fram de uppgiftsområden inom avdelningens hjälpberedskap som möjligen kräver större satsningar under nästa verksamhetsår. En bra tidpunkt för den här genomgången och uppdateringen av avdelningens beredskapsplan är årets första styrelsemöte där avdelningens styrelse konstituerar sig och ansvarsuppgifterna fördelas (J2-kortet fylls i).

En gång om året bör ni arrangera ett gemensamt utvärderings- och responsmöte där inte bara era samarbetspartner utan också representanter för myndigheterna är närvarande och där avtalen uppdateras för att svara mot avdelningens aktuella resurser.

➤ **ATT TA HAND OM DE FRIVILLIGA**

Något som också bör ingå i er verksamhetsplan är en redogörelse för hur avdelningen ser till att de frivilliga orkar med sina uppgifter och upprätthåller sin motivation. Många vardagliga hjälpsituationer är av en sådan art att de kräver gemensam krisbearbetning, handledning och utbildning. Särskilt gäller det att

värna om de frivilliga hjälparnas psykiska hälsa både under och efter deras insatser på en olycksplats. De har rätt till avlastning och psykiskt stöd. Detta avtalas redan i samband med beredskapsplaneringen.

➤ BILAGOR TILL BEREDSKAPSPLANEN

När ni utökar beredskapsplanen med de bilagor som räknas upp i det här avsnittet, hittar ni snabbt vid behov all den information ni behöver, eftersom allt finns samlat på ett och samma ställe.

RÖDA KORSETS INSTRUKTIONER:

- **Formulär för beredskapsplanen + instruktioner och exempel**
Formulären finns på Röda Korsets webbplats. Det går bra att kopiera dem till era egna datorer eller till avdelningens dator – eller att skriva ut dem och fylla i pappersversionerna.
- **Stadgarna och direktiven för katastroffonden samt Finlands Röda Kors insamlings- och redovisningsdirektiv**
I samband med processen för planering av beredskapen ska ni gärna gå igenom huvudpunkterna både i katastroffondens stadgar och i insamlings- och redovisningsdirektiven för vår organisation, så att alla era nyckelpersoner får en klar uppfattning inte bara om katastroffonden utan också om alla de detaljer som blir aktuella när man startar en insamling.
- **Föreskrifter om katastroffondens användning i hjälpverksamheten**
Det är bra om ni går igenom föreskrifterna, så att var och en blir förtrogen med dem.

AVDELNINGENS EGNA ANVISNINGAR:

- **Avdelningens insamlingsplan**
I insamlingsplanen gäller det att ha beredskap inte bara för standardinsamlingarna utan också för insamlingar med flygande start. I Finlands Röda Kors insamlings- och redovisningsdirektiv berättas om avdelningens insamlingsberedskap och insamlingsplan under rubriken "Distriktets och avdelningens ständiga insamlingsberedskap".

- **Avdelningens ledarschema**

Ledarschemat visar tydligt vars och ens position och ansvar i organisationen. Alla som deltar i aktionerna måste ha reda på vem i avdelningen som har den övergripande ledningen och vem som leder avdelningens operativa verksamhet.

Exempel på ledarschemat för en avdelning:



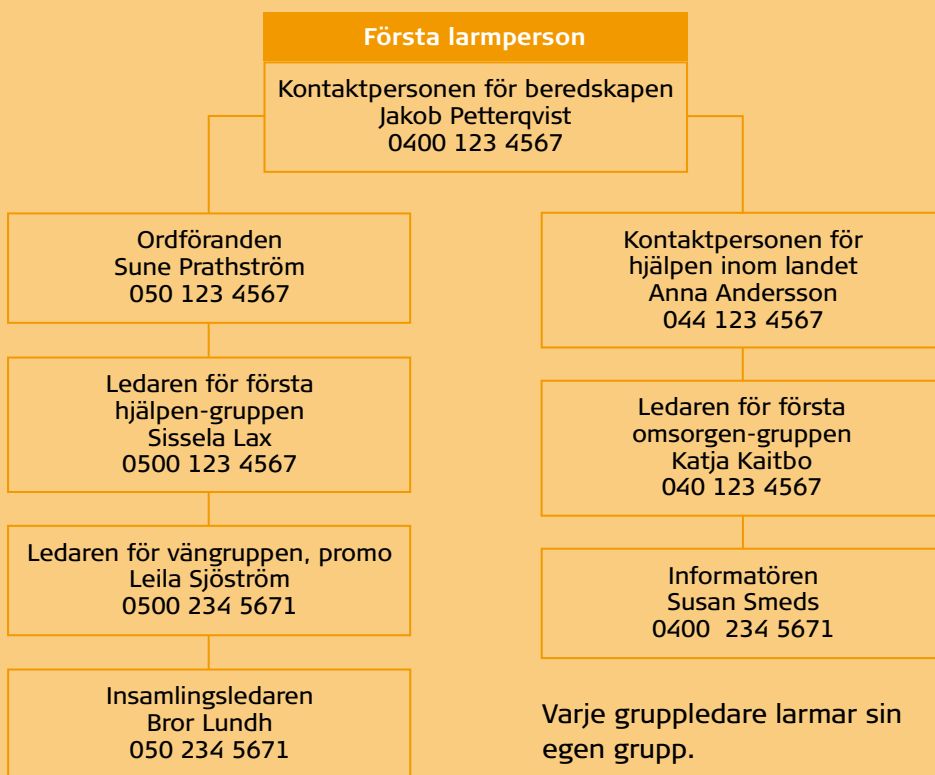
- **Avdelningens larmschema**

Larmschemat är viktigt för att ALLA nyckelpersoner ska veta vem som larmar vem, när ett larm eller en begäran om stöd kommer in till avdelningen. Det behövs också för att det vanligen är ont om tid när larmet går. Då är det för sent att slösa tid på överläggningar eller överlappande aktiviteter.

Schemat kan också ha formen av en lista där telefonnummer, ställning och ansvarsområde finns angivna för alla nyckelpersoner (från avdelningen, från distriktet, övriga). Det viktigaste är att alla nyckelpersoner vet hur det interna larmsystemet aktiveras.

De grupper som enligt anmälningen ska tjänstgöra som avdelningens larmgrupper larmas direkt enligt Vapepas larmsystem.

Exempel på larmschemat inom en avdelning:



> SKICKA BEREDSKAPSPLANEN TILL DISTRIKTET

I beredskapsplaneringen ingår också utbyte av information. Er avdelning ska därför skicka en kopia av beredskapsplanen till distriktet. Det är viktigt att de distriktsanställda har tillgång till relevant information om hur avdelningarna har förberett sig och vilka beredskapsplaner de har. Den övergripande beredskapen i hela distriktet utgörs ju av distriktets egen beredskapsplanering och avdelningarnas beredskap.

Distriktets uppgift är att skicka centralbyrån en sammanställning av beredskapen i sitt område. Utifrån de olika distriktens beredskapsplaner kan centralbyrån ställa samman hela organisationens beredskap på riksnivå. Också de lokala myndigheterna är intresserade av Röda Korsets samlade beredskap i sitt område.

SÅ HÄR FRAMSKRIDER BEREDSKAPSPLANERINGEN I PRAKTIKEN

Er avdelning startar beredskapsplaneringen genom att arrangera en gemensam utvecklingsdag eller en planeringskväll, till exempel i samband med höst- eller vårmötet.

Kontaktpersonen för beredskapsverksamheten och ordföranden för er avdelning inbjuder ledarna för avdelningens verksamhetsgrupper (första hjälpen, första omsorgen, hjälpen inom landet, vännerna, ungdomarna, invandrarna etc.) till en rad beredskapsplaneringsmöten. En god idé är att bjuda in avdelningsfaddern och beredskapspromon från distriktsbyrån till er första sammankomst för att berätta hur planeringsprocessen avancerar. Distriktets faddrar och samtliga anställda har som uppgift att stödja avdelningarna när de genomför sin beredskapsplaneringsprocess. Dessutom ska ni gärna ta reda på om grannavdelningarna är intresserade av att planera beredskapen gemensamt, särskilt om det finns många rödakorsavdelningar i kommunen.

Varje avdelning kan genomföra processen för beredskaps- och säkerhetsplanering på sitt eget sätt. Nedan ett exempel på hur det kan gå till.

> SAMMANKOMST nr 1

SYFTE Att klarlägga varför avdelningen behöver en beredskapsplan samt avtala om arbetsfördelning och tidtabell.

- Diskutera vad "trygghet i vardagen" betyder och vad kommunernas säkerhetsplanering innebär.

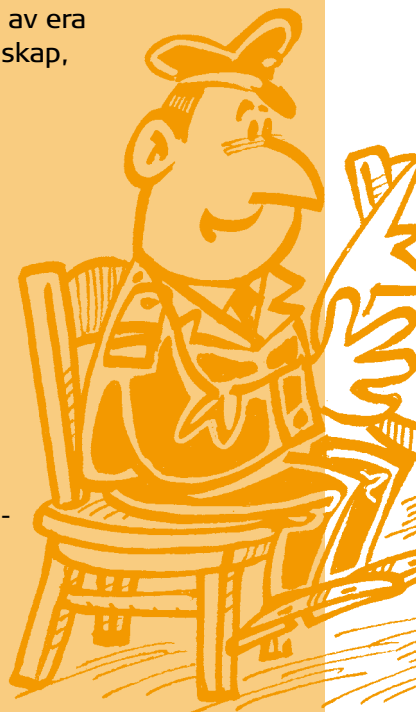
- Gå igenom vad som avses med beredskap och beredskapsplanering.
- Försäkra er om att en kontaktperson för beredskapen inom er avdelning har utsetts.
- Bestäm på vilket sätt ledarna för verksamhetsgrupperna ska inventera avdelningens resurser.
- Kom överens om arbetsfördelningen:
 - Vem ska kontakta kommunen och höra sig för om dess säkerhets- och beredskapsplaner samt ta reda på vilka kommunens kontaktpersoner är?
 - Vem ska undersöka vilka övriga organisationer det finns på orten och ta reda på deras kontaktuppgifter – kanske finns de samlade någonstans?
- Avtala om en tidtabell för hela beredskapsplaneringsprocessen och kom överens om vilka personer som ska bära ansvaret för den.

Era ansvarspersoner undersöker vilken kapacitet var och en av era verksamhetsgrupper har att delta i avdelningens hjälpberedskap, vilka resurser de frivilliga har och vilka lokaler och vilken utrustning avdelningen kan ställa till förfogande.

➤ **SAMMANKOMST nr 2**

SYFTE Att inventera era egna resurser.

- Gå igenom resurserna i er avdelning (antalet frivilliga och deras färdigheter, lokalerna, utrustningen etc.) och anteckna resultatet.
- Dra nytta av den inventering av de lokala behoven som kanske redan gjorts i samband med avdelningens utvecklings- eller verksamhetsplan. Tips om hur behovsinventeringen kan göras får ni t.ex. i "Frivillighetens nio hemligheter"-materialet.
- Diskutera vilken roll ni är färdiga att axla på er ort för att främja tryggheten och välfärden i vardagen. Det beror på er förmåga att med nuvarande verksamhetsformer möta ortens behov.
- Diskutera de lokala riskerna på er ort. Hurdana risker orsakas till exempel av trafiklederna och industrianläggningarna? Hurdana riskabla situationer kan uppstå i bostadsområdena, i friluftsområdena, under evenemangen för allmänheten, i skolorna etc. – och vilka tillbud och olyckor kan inträffa där?

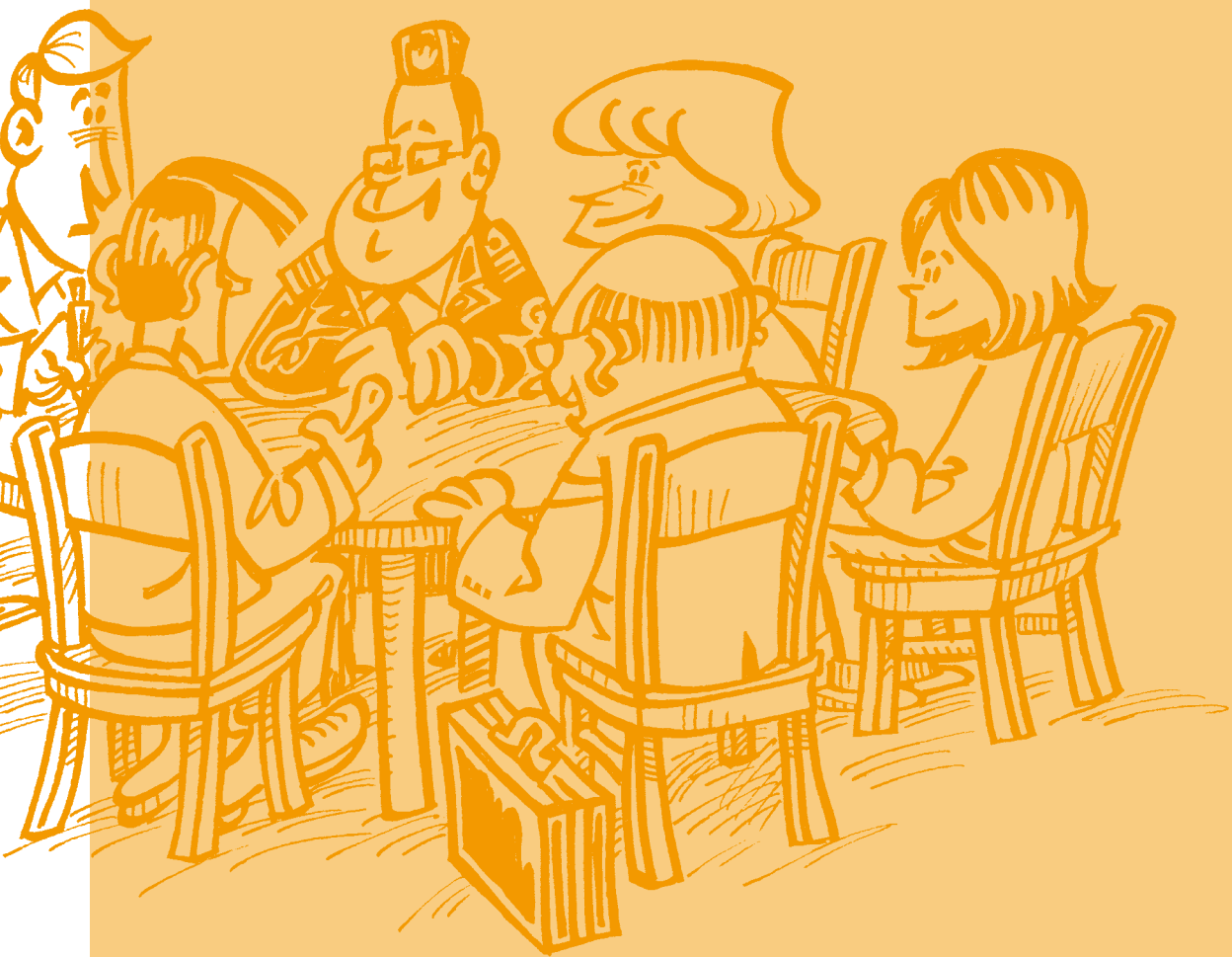


Inbjud företrädare för räddningsväsendet och polisen till nästa sammankomst. Inbjud också andra myndighetsrepresentanter för kommunen (till exempel från social- och hälsovårdsväsendet, bildningsväsendet och tekniska sektorn).

> **SAMMANKOMST nr 3**

SYFTE Att identifiera riskerna och hoten på er ort samt myndigheternas förväntningar på er beredskap.

- Myndigheterna berättar vilka roller de har och hur de agerar i samband med kommunens säkerhetsplanering och förberedelser samt i olika säkerhetssituationer.



- Ta reda på om myndigheterna använder programmet ARTU vid planeringen (se ordlistan på sida 40) och fråga om er avdelning också kan få tillgång till det.
- Berätta för myndigheterna om er verksamhet och era resurser.
- Diskutera Röda Korsets roll som frivilligorganisation genom vilken myndigheterna kan få assistans.
- Diskutera de förväntningar som ställs på er avdelning samt frågan om de kan uppfyllas – och i så fall hur.

Inbjud föreläsare för församlingen och för de föreningar som ingår i Frivilliga räddningstjänsten samt även representanter för ortens övriga organisationer till följande sammankomst. Agendan: att planera vardagstryggheten och beredskapen i ert område.

› SAMMANKOMST nr 4

SYFTE Att inventera ortens nätverk och resurser.

- Ta reda på hur de övriga organisationerna har berett sig på att agera i en hjälpsituation och bedöm Röda Korsets roll i relation till de övriga organisationernas verksamhet på orten.
- Dryfta hurdan utbildning och hurdant stöd för de frivilliga de olika organisationerna och samarbetspartnerna erbjuder och vad som ytterligare kunde behövas på orten.
- Diskutera möjligheterna till samarbete.

› SAMMANKOMST nr 5

SYFTE Att definiera er avdelnings uppgifter både för att trygga välfärden i vardagen och vid insatser av larmkaraktär.
Att utarbeta ett larmschema.

- Diskutera vilket slags beredskap som krävs i olika biståndssituationer.
- Gör en förteckning över de avdelningsuppgifter som ökar tryggheten och välfärden i området.
- Välj bland dem de uppgifter som ni kan avtala om med myndigheterna och som kan integreras i kommunens säkerhetsplan.

- Anteckna de uppdrag av larmkaraktär som er avdelning förbinder sig att genomföra.
- Avtala om hur ert interna larmsystem ska aktiveras och fungera.
- Avtala om rollfördelningen i de olika verksamhetsgrupperna inom er avdelning.
- Avtala om hur avdelningen ska arrangera sin beredskapsjour.
- Utarbeta ett larmschema med vars hjälp ni når de av era verksamhetsgrupper som behövs för uppdraget. Uppskatta hur lång tid det kommer att ta att starta varje aktivitet.
- Gå på nytt igenom era nyckelpersoners och deras ersättares uppgifter (ordföranden samt kontaktpersonerna för beredskapen, socialservicen, ungdomsverksamheten och hjälpen inom landet, ledaren för första hjälpen-gruppen, insamlingsledaren, informatören och avdelningens promor).
- Gå igenom FRKs direktiv om hjälpverksamheten (katastroffondens stadgar och anvisningar, föreskrifterna om användningen av katastroffondens medel i hjälpverksamheten samt Finlands Röda Kors insamlings- och redovisningsdirektiv).

Bjud in avdelningens alla verksamhetsgrupper och en distriktsanställd till en sista sammankomst.

➤ **SAMMANKOMST nr 6 + TACKFEST**

SYFTE Att göra beredskapsplanen färdig - och fira den!

- Arrangera en fest för att fira avdelningens nya beredskapsplan och presentera där de olika etapperna i beredskapsplaneringen och deras resultat.
- Sammanställ den slutliga versionen av beredskapsplanen och diskutera den tillsammans.
- Avdelningens styrelse godkänner beredskapsplanen.

Vid sina gruppträffar ska alla era verksamhetsgrupper göra sig förtrogna med beredskapsplanen och diskutera sin egen roll i er avdelnings hjälpberedskap.

Styrelsen för er avdelning ska se till att era nyckelpersoner är på det klara med sina uppgifter. Sänd in den godkända beredskapsplanen till distriktsbyrån.

SÅ HÄR FÖRBEREDER SIG AVDELNINGARNA – EXEMPEL

Avdelningen i Salla

Frivilliga brandkåren kontaktade avdelningen med ett förslag om samarbete inom AO, akut omhändertagande. Brandkåren hade en bisyssla som stödfunktion för ambulanssjukvården, men tyckte inte att dess egna resurser räckte till och bad därför första hjälpen-gruppen om assistans.

- Varje medlem i första hjälpen-gruppen fick frågan om han eller hon ville förbinda sig att delta i AO-arbetet.
- Det var gruppens ledare som svarade för att samarbetet med brandkåren inleddes.
- Avdelningen ingick ett avtal om AO-samarbete med chefsläkaren vid hälsocentralen i Salla. Även med varje deltagare slöts ett personligt avtal.
- De gruppmedlemmar som hade förbundit sig att delta i verksamheten utbildades och går ungefär en gång i månaden på brandkårens övningar i akut omhändertagande. Man arrangerade också en grundkurs i psykiskt stöd för dem. De som utbildats i psykisk första hjälp var en faktor att räkna med även i krisgruppen i Salla.

Verksamheten inleddes direkt efter utbildningen. Den var mycket livlig och gruppen har larmats så gott som varje vecka. Tillsviare har en sjukskötare vid hälsocentralen i Salla deltagit i alla utryckningar.

Avdelningen i Posio

I samråd med socialväsendet och gruppen för planering av seniorarbetet inventerade avdelningen i sitt område behoven inom dessa sektorer. Avdelningen kontaktade dessutom de lokala renbeteslagen och jaktföreningarna för att utreda deras behov.

- För att diskutera de trygghetsrelaterade behoven arrangerade avdelningen för kommuninvånarna på olika håll i området fyra samkväm med kaffe och diskussion. Mellan 12 och 28 personer deltog i varje sammankomst.
- Avdelningen beslöt ordna sex kurser i livräddande första hjälpen för medlemmarna i jaktsällskapen och renbeteslagen på olika håll i socknen. Totalt 72 posiobor gick kursen.

- Arbetet fortsatte i samverkan med två pilotbyar. I vardera byn arrangerades ett möte mellan avdelningens folk och byborna där även representanter för den lokala ambulanssjukvården, räddningsverket, polisen och församlingen deltog. Varje intressegrupp sammanställde en skriftlig utredning över de otrygghetsfaktorer i utbyarna som gällde deras egen verksamhets-krets.
- Flera möten hölls och de resulterade i en trygghetsguide för hemmen: ett laminerat ark i format A4 med anvisningar om hur man ger hjärt-lung-räddning, hur man gör nödanmälan och hur inledande släckning går till. Dessutom finns där ett fält där man kan skriva in koordinaterna för sitt eget hem. Bybornas möjligheter att få hjälp exempelvis med snöplogning och stödpersoner i krissituationer utreddes också. Kontaktinformation om stödpersonerna antecknades i guiden, som delades ut till varje hushåll.

Avdelningen i Ylämylly

Avdelningen ville ge förstaklassarna grundkunskaper i första hjälpen och på samma gång rekrytera dem som medlemmar. Både distriktsanställda och medlemmar i avdelningens styrelse deltog i idékläckningen. Avdelningen tog kontakt med skolan och beskrev idén, som skulle genomföras i smågrupper, och både lärare och elever ställde ivrigt upp.

- Avdelningen och skolans ansvarsperson kom överens om datum för tillställningen en månad i förväg.
- Skolan delade in eleverna i grupper och gjorde upp ett tidsschema över hur elevgrupperna skulle cirkulera mellan evenemangets olika program-punkter. Bland avdelningens aktiva medlemmar utsågs en ansvarig person för varje inslag.
- Tillsammans med en representant för distriktet planerades en 45 minuter lång gemensam presentation.
- En vecka före evenemanget kontaktade avdelningen lokaltidningen och avtalade om att en reporter skulle delta.

Tillställningen lyckades över all förväntan och tidningen publicerade ett fint reportage. Samtidigt puffade man för Reddie Kids-klubben och för avdelningens övriga verksamhet. Avdelningens och skolans gemensamma evenemang blev en årlig tradition.

Avdelningen i Hitis

Avdelningen tog upp frågan i vilken fysisk form områdets seniorinvånare är och hur de klarar sig hemma.

- En lokal fysioterapeut som också är aktiv inom Röda Korset utvecklade ett träningsprogram för muskelkondition som kan genomföras ensam eller i grupp och som lämpar sig särskilt väl för äldre personer. Hon lärde också ut hur en person som fallit omkull hemma kan ta sig upp från golvet.
- Programmet kan genomföras till exempel inom ramen för Röda Korsets vänprogram. Det dokumenterades och kan ses på webben på adressen <http://www.sgtv.fi/>.

Avdelningen i Juankoski

I samråd med myndigheterna inventerade avdelningens frivilliga behoven i området. Avdelningen valde att satsa på följande två arbetsfält: att få frivilliga att tjänstgöra som stöd i vardagen för äldre och anhörigvårdare samt att rekrytera och utbilda frivilliga för verksamheten.

Tillsammans med socialtjänsten tog avdelningen reda på anhörigvårdarnas behov samt vilket slags stöd de skulle behöva för att ha ork att klara arbetet hemma med vårdtagarna. Helt uppenbart var behovet av kamratstöd, utbildning och psykiskt stöd – samt en vän att vända sig till när de behövde en ledig stund för att uträtta ärenden.

- Avdelningen beslöt ordna en grundkurs i närståendevård för både anhörigvårdare och frivilliga.
- Dessutom utförde en grupp närvårdarstuderande med tanke på anhörigvårdarna ett projektarbete i form av en dag på temat "fritid för anhörigvårdare – kraft för morgondagen" samt gemensamma rekreations- och rehabiliteringsträffar.
- En representant för brand- och räddningsverket föreläste om olycksförebyggande åtgärder i hemmet.
- Polisen berättade om olycksfall hemma och i trafiken, om alkohol och droger och om vad som krävs för att få köra motorfordon.
- Avdelningen arrangerade också kamratstödsverksamhet i grupp för anhörigvårdarna. En grupp omfattade 4–5 personer som samlades 10 gånger varefter en ny grupp startade.

Aktiviteterna förde avdelningen och staden ännu närmare varandra och ledde till ett samarbetsavtal om verksamheten.

HUR SAMARBETAR VI MED MEDIERNA?

Medierna stödjer vårt arbete

Positiv publicitet i press, radio, tv och övriga medier hjälper Röda Korset att hjälpa. Medierna är en utmärkt kanal att informera allmänheten om Röda Korsets frivilligarbete och på så sätt rekrytera nya hjälpare. Via medierna når vi också fram till donatorer och samarbetspartner.

Röda Korset och medierna har gemensamma intressen. Medierna vill ha intressant innehåll och vi kan ge dem det: en god grund för samverkan. Ta alltså fasta på varje chans att samarbeta med medierna exempelvis under evenemang, övningar, kurser och larminsatser.

Hur kan vi väcka mediernas intresse för oss?

Medierna är intresserade av aktualiteter

Alla hjärtans dag är ett utmärkt tillfälle att tala om vår vänverksamhet, och under antirasismveckan kan vi berätta om hur Röda Korsets frivilliga hjälper invandrare på orten att integreras i samhället.

Kontakta lokaltidningarna och lokalradion i god tid

Exempel: under Rödakorsveckan ordnar avdelningen ett evenemang utanför den lokala S-marketbutiken för att presentera sin verksamhet. Ring till medierna redan veckan före; bjud in reportrar och berätta på samma gång om programmet.

Pressmeddelanden är ett bra sätt att kontakta medierna

Ett effektivt pressmeddelande består av en kort och slagkraftig text som ni e-postar till redaktionen. Gäller meddelandet en festivaljour kan det innehålla en kärnfull beskrivning av vad rödakorsarna i första hjälpenjouren och de frivilliga inom arbetet mot alkohol och droger sysslar med.

Ni kan också bjuda in reportrar att köra upp för kondomkörkortet. Kom ihåg att längst ner på varje pressmeddelande ge namn och mobilnummer till en frivillig som kan stå till tjänst med tilläggsinformation!

I huvudrollerna: personerna som intervjuas

Fundera på förhand ut vem som kan dela med sig av sina fängslade erfarenheter i anknytning till temat. Operation Hungerdagen får extra spaltutrymme om artikeln innehåller en intervju med en intressant person. Han eller hon kan vara en ny medlem som deltar för första gången eller en veteran som hjälpt till med varje hungerdagsinsamling sedan 1980. En frivillig inom första omsorgen eller en biståndsarbetare som återvänt från ett katastrofområde kan berätta om sina upplevelser och om hur de insamlade medlen används.

Att ge en intervju

- Förbered dig på intervjun. Tänk igenom vilka frågor reportern sannolikt kommer att ställa och vad du vill svara på dem.
- Om du får en överraskande begäran om en intervju och inte känner dig redo, ska du be om lite mera tid att förbereda dig.
- Svara på frågor enbart ur Röda Korsets synvinkel. Berätta alltså om hur Röda Korset har hjälpt och vilken din roll har varit.
- Om du inte kan svara på en fråga: gissa inte, utan sök upp någon som är insatt i ämnet.
- Ifall reportern behöver bakgrundsinformation, ska du tipsa honom eller henne om Röda Korsets webbplats – www.rodakorset.fi – och gärna också ge en broschyr om temat för artikeln.
- Du kan be att få läsa artikeln innan den publiceras, och klara sakfel kan du korrigera. Skribentens åsikter eller artikelns tonfall kan du däremot inte befatta dig med.

Arbetsfördelning vid larminsatser

Vid räddningsinsatser har myndigheterna huvudansvaret för informationen till medierna. Det är alltså myndigheterna som ska berätta om själva olyckan, om dess bakgrund och om räddningsinsatserna i allmänhet. Däremot får vi rödakorsare mycket gärna informera medierna om vår roll och vår egen verksamhet.

I fråga om informationsgivning under en larminsats är det viktigaste att noga avtala om vem som ska ansvara för mediekontakterna. Medan aktionen är i gång ska personen som på förhand utsetts till informationsansvarig skö-

ta intervjuerna. Det stör då insatsen så litet som möjligt, och reportern får aktuell och exakt information om Röda Korsets verksamhet. I övriga situationer, då ingen aktion pågår, kan däremot vem som helst berätta för journalisterna om sin verksamhet som frivillig och om sin roll i larmgruppen.

Om en reporter kontaktar dig för att be om en intervju och du inte själv ger den, ska du hänvisa honom eller henne till rätt person enligt vad som avtalats. Kom också ihåg att vi informerar journalister endast om Röda Korsets verksamhet – vi har tystnadsplikt bland annat om hjälparnas privata angelägenheter.

Vem får man fotografera?

Vanligtvis är det tillåtet att rapportera om, fotografera och spela in allt som händer på en allmän plats. Inget samtycke behövs alltså. I de flesta evenemang som Röda Korsets frivilliga arrangerar skapar journalisternas arbete inte några problem. Vid larminsatser och i situationer då första hjälpen ges kan en press- eller tevefotografs närvaro däremot bli knepig.

Kom ihåg att journalister vanligtvis har rätt att utomhus intervjua, fotografera och filma vem som helst inklusive olycksoffer, anhöriga och frivilliga. Men om någon fotograferar en annan person (till exempel ett olycksoffer) mot personens vilja kan ni i varje fall sakligt be fotografen undvika det.

Bara på platser som skyddas av hemfrid eller offentlig frid lägger lagen hinder i vägen för reportrar och fotografer. Hemfriden hindrar journalister att arbeta fritt exempelvis i bostäder, i trappuppgångar och på gårdsplaner i anslutning till bostäder. Offentlig frid gäller till exempel ämbetsverk, produktionsanläggningar och affärslokaler.

Det är alltså fritt fram att fotografera första hjälpen som ges på en allmän plats. Inne i Röda Korsets första hjälpen-tält får reportrar och fotografer däremot inte arbeta utan tillstånd.

Den journalistiska friheten balanseras av noggranna etiska regler som journalister vanligtvis också följer. Reglerna begränsar bland annat hur chockade personer får intervjuas och hur olycksoffer får fotograferas.

Några frågor om medierna? Kontakta distriktets personal eller Röda Korsets informatörer!

Medieinstruktionen kan laddas ner på adressen www.punainenristi.fi/aktiivit.

LITEN ORDLISTA

ARTU

ARTU är en nätbaserad plattform för lagring av data. Den lämpar sig utmärkt för grupparbete och kan vid säkerhetsplanering användas för att bedöma hot. Det är VTT som har tagit fram ARTU för inrikesministeriet. ARTU ägs av Polisstyrelsen och hanteras av polisens enhet för övervaknings- och uttryckningsverksamhet.

Grunden för den lokala säkerhetsplaneringen är att lokala hot och risker identifieras. Därefter kan de registreras i ARTU. I säkerhetsplanen beskrivs besluten om hur säkerheten kan förbättras och risker undanröjas: också de avtalade åtgärderna kan lagras i ARTU. För varje åtgärd utses en ansvarsperson och upprättas ett tidsschema. ARTU följer hur arbetet framskrider och påminner den ansvariga om stoppdatum.

Alla de myndigheter som är med om att förbereda och verkställa säkerhetsplanen kan utbyta information via ARTU. Alla medverkande har alltid samtidigt tillgång till samma data om planen utan att uppgifterna behöver skickas runt på papper eller i form av e-post.

AVLASTNINGSSAMTAL

Samtal som inleds omedelbart efter en traumatisk situation eller medan den ännu pågår. Det förs i en liten grupp och syftet är att lindra den ångest situationen gett upphov till samt normalisera läget så att det ska gå lättare att återvända till arbetet och vardagen. Ett ytterligare syfte är att – för att förebygga isolering – stärka det sociala nätverket av personer som deltagit. Under avlastningssamtalet bedöms ett eventuellt behov av mer långvarig krisbearbetning.

BEHOVSINVENTERING

En inventering genom vilken man utreder till exempel vad som behövs på orten och vilka förväntningar ortsborna har på avdelningens verksamhet. Genom behovsinventeringen fördjupas kännedomen om den omgivning där avdelningen är verksam och om de uppgifter för vilka Röda Korset behövs på orten. (Finlands Röda Kors: "Låt nya vindar blåsa genom avdelningen!" Tips om utvecklingen av verksamheten. 2000)

BEREDSKAP

Ett tillstånd som uppnåtts som ett resultat av beredskapsplaneringen och där man är i stånd att möta hot av olika slag.

BEREDSKAPSLAGEN

En lag vars syfte är att i undantagsförhållanden trygga befolkningens utkomst och landets näringsliv, att upprätthålla rättsordningen, de grundläggande rättigheterna och de mänskliga rättigheterna samt att trygga rikets territoriella integritet och självständighet. I beredskapslagen definieras

dels de undantagsförhållanden, där myndigheterna kan berättigas tillämpa reglering och utöva andra befogenheter, dels det förfarande för beslutsfattande som då tillämpas. (Beredskapslagen 1080/1991)

BEREDSKAPSPLAN

En sammanställning av de frågor som behandlats under beredskapsplaneringsprocessen. Där beskrivs de beslut som fattats under beredskapsplaneringen om hur avdelningen ska handla i situationer där det behövs hjälp.

BEREDSKAPSPLANERING

En förberedelseprocess med hjälp av vilken resurser och verksamhet inventeras samt risker och hot bedöms. Resultatet av denna process är en beredskapsplan.

CIVILKRISHANTERING

Krishantering med andra metoder än militära. Syftet med civilkrishantering är att skapa stabilitet och främja krisområdets övergång mot demokrati, respekt för mänskliga rättigheter och rättsstatliga principer, god förvaltning och ett fungerande medborgarsamhälle.

ELY-CENTRAL

En närings-, miljö- och trafikcentral.

FLYKTING

En person, som har välgrundade skäl att frukta förföljelse på grund av sin ras, sin religion, sin nationalitet, sin tillhörighet till en viss samhällsklass eller sina politiska åsikter och som vistas utanför sitt hemland och är oförmögen eller på grund av nämnda rädsla ovillig att söka skydd i det nämnda landet eller som utan att vara medborgare i något land vistas utanför sitt forna hemlands gränser och till följd av nämnda omständigheter eller sagda rädsla är ovillig att återvända dit. (Strategi 2010)

FRIVILLIGA RÄDDNINGSTJÄNSTEN (Vapepa)

Frivilliga räddningstjänsten, som omfattar 50 organisationer, samordnas av Finlands Röda Kors. Vapepas larmgrupper har utbildats och utrustats så att de dygnet om, under alla tider av året, kan tjänstgöra som stöd för myndigheterna och som hjälp för de hjälpbehövande. Myndigheterna kan be organisationernas larmgrupper om assistans t.ex. för första hjälpenuppdrag, för efterspaning och för omsorg efter olyckor.

FÖRBEREDELSE

Att på förhand bereda sig för de uppgifter som man kan råka ut för under normala förhållanden, vid störningstillstånd och under undantagsförhållanden. Förberedelserna innefattar beredskapsplanering och det förarbete som bygger på planen, exempelvis upphandling av material, bokning av personal, utbildning, övningar, utarbetande av olika slags situationsmodeller och så vidare.

FÖRSTA HJÄLPEN

De omedelbara insatser genom vilken man tryggar och räddar en patients liv, förebygger att hans tillstånd försämras och ser till att professionella tillkallas för att ge ytterligare hjälp. (Strategi 2010. Så stöder vi de utsatta)

FÖRSTA OMSORGEN

Hjälpåtgärder genom vilka de drabbade får stöd i sina strävanden att återhämta sig efter olyckor och deras följder. Första omsorgen är t.ex. att ordna med proviantering, att ge materiellt och psykiskt stöd, att arrangera tillfällig inkvartering, att delta i myndigheternas omsorgsåtgärder, att ge praktisk talkohjälpl, handledning och rådgivning samt att bedriva personeterforskning.

FÖRSÖRJNINGSBEREDSKAP

På förhand planerade åtgärder och resurser med vilka statens primära funktioner och tillgången på livsnödvändiga material säkras vid en kris. Syftet med arrangemangen kring försörjningsberedskapen är att trygga att människorna klarar kriser av olika slag med så få förluster som möjligt. [Buure-Hägglund: Suomen kriisilainsäädäntö (Krislagstiftningen i Finland), 2002]

HJÄLPBEREDSKAP (även uttrycket "katastrofberedskap" används, se engelskans "Disaster preparedness")

De åtgärder genom vilka individer och sammanslutningar på ett på förhand planerat sätt förbereder sig för effektiva insatser som sätts in i rätt tid för att förebygga olyckor, lindra deras verkningar och hjälpa människor att klara av deras följder. (Strategi 2010. Så stöder vi de utsatta)

HJÄLPEN INOM LANDET (Röda Korsets verksamhet)

Finlands Röda Kors humanitära biståndsverksamhet i hemlandet. Kallas även "hemlandshjälpen". Formerna för hjälpen är insatser vid plötsliga olyckor samt projekt som förebygger utslagning. Vid plötsliga olyckor kan hjälpen bestå av psykiskt och materiellt stöd, handledning och rådgivning samt praktisk hjälp och talkoarbete. (Finlands Röda Kors, åtgärdsplan 2004 för hjälpen inom landet)

HUMANITÄR HJÄLPVERKSAMHET (även uttrycket "katastrofhjälpl" används, se engelskans "disaster response")

Åtgärder vilkas syfte är att fylla olycksdrabbades behov. (Strategi 2010. Så stöder vi de utsatta)

INRE SÄKERHET

Ett sådant tillstånd i samhället, där var och en kan åtnjuta de rättigheter och friheter som rättssystemet garanterar utan att kriminalitet, störningar, olycksfall eller fenomen och förändringar i det finländska samhället eller i en internationaliserad värld skapar grundad rädsla och otrygghet.

God inre säkerhet uppstår i samverkan mellan många faktorer. Säkerheten främjas av en trygg hem-, boende- och arbetsmiljö, fungerande bastjänster, en väl planerad trafikmiljö, möjlighet att få hjälp när det behövs och förvissning om att personer som gjort sig skyldiga till brott ställs till svars för sina handlingar. I den inre säkerheten ingår också beredskap inför storolyckor och inför störningar i normaltillståndet.

KATASTROF

En storolycka, en omvälvning eller ett sammanbrott. De existerande resurserna är alltför små med tanke på katastrofens omfattning.

KATASTROFFONDEN

En fond till vilken Finlands Röda Kors samlar medel för att snabbt kunna ge hjälp både här hemma och annanstans i världen. Hjälpen ur fonden ges i enlighet med Röda Korsets principer och biståndsdirektiv. (Katastroffondens stadgar)

KATASTROFINFORMATION

Finlands Röda Kors information om olyckor och katastrofer (t.ex. skolskjutningarna i Kauhajoki 2008 och jordbävningen i Haiti 2010).

KRISBEARBETNING (eng. "debriefing")

Gruppmöte som ska hållas efter en traumatisk händelse och som arrangeras för att hjälparna, de överlevande och de anhöriga ska kunna bearbeta sina upplevelser och reaktioner. Mötet arrangeras i allmänhet inom 1–3 dygn efter händelsen och där behandlas inte bara tillgängliga fakta om det skedda utan också känslor, sinnesförnimmelser och tankar som upplevelsen väckt. Där ges dessutom anvisningar om hur de berörda ska klara krisen.

KRISINFORMATION

Finlands Röda Kors information om en intern kris eller en svår situation inom organisationen (t.ex. att dess ekonomi har havererat).

LAG OM FÖRSVARSTILLSTÅND

En lag som stadgar i vilken situation försvarstillstånd kan utlysas i ett land, på vilket sätt beslut fattas om detta och vilka särskilda befogenheter de militära och övriga myndigheterna har medan försvarstillståndet pågår. (Lag om försvarstillstånd 1083/1991)

LARMSHEMA

En instruktion för hur ett larm ska fortplantas genom en avdelning eller grupp. Schemat visar nyckelpersonernas kontaktuppgifter, ställning och ansvarsområde.

LEDARSCHEMA

Ett åskådligt diagram som visar vars och ens ställning och ansvar i organisationen.

NORMALA FÖRHÅLLANDEN

Ett säkerhetsläge utan störningar eller med lindriga störningar och där de hot som förekommer kan förebyggas eller vid behov avväjas med hjälp av myndigheternas ordinarie befogenheter och resurser. Vanliga olyckor i normala förhållanden är exempelvis eldsvådor, trafikolyckor och andra olycksfall.

PERSONEFTERFORSKNING (eng. "tracing")

Att leta efter anhöriga som försvunnit på grund av krig, katastrofer eller andra orsaker. (Strategi 2010. Så stöder vi de utsatta)

PSYKISKT STÖD

Stöd som efter en stressande händelse ges på eget initiativ, genom ett socialt nätverk, av personer som inte är professionella inom mentalhygien, av frivilligorganisationer och eventuella andra sammanslutningar.

PSYKOSOCIALT STÖD

Psykosocialt stöd och psykosociala tjänster är övergripande termer för hela den verksamhet som arrangeras för att begränsa de följder som människor drabbas av till följd av en samhällsolycka, en storolycka eller en annan exceptionell situation samt för att hindra och lindra följderna av den psykiska stress som orsakas av denna händelse. [Social- och hälsovårdsministeriet: Traumaattisten tilanteiden psykososiaalinen tuki ja palvelut (Det psykosociala stödet och olika tjänster i traumatiska situationer), 1998, sida 64.]

REGIONFÖRVALTNINGSVERKET (RFV)

En gemensam regional myndighet för sju olika ministerier.

RISK

Sannolikheten för en skadlig händelse samt händelsens allvar.

RISKANALYS

En analys genom vilken risker identifieras och sannolikheten för en skadlig händelse samt förväntade skador bedöms.

SÄRBAR, UTSATT (eng. "vulnerable")

En person som på grund av hotande situationer är utsatt för livsfara eller fara för att hans eller hennes möjligheter att leva ett socialt och ekonomiskt tillfredsställande och människovärdigt liv slås i spillror. (Strategi 2010. Så stöder vi de utsatta)

STOROLYCKA

En olycka som på grundval av antalet döda eller skadade eller utgående från skadorna på miljö eller egendom eller med hänsyn till olyckans art måste anses vara särskilt allvarlig.

STÖRNINGAR I DE NORMALA FÖRHÅLLANDENA

Ett säkerhetsläge där störningar förekommer och vars hantering kan kräva särskilda åtgärder från myndigheternas sida. Ett sådant läge kan orsakas exempelvis av storolyckor eller naturkatastrofer, epidemier, svår miljöförstöring, allvarliga avbrott i kommunaltekniken, massiv invandring eller terrordåd.

SÄKERHETSPLAN

Kommunerna har skyldighet att utarbeta en säkerhetsplan för sitt område. Planen är en bestående samarbetsmodell som innehåller överenskommelser om hur och med vilken tidtabell de lokala säkerhetsproblemen ska tacklas, vilket ansvar varje aktör har, hur arbetets framskridande och resultat ska rapporteras samt hur informationen om områdets säkerhet och arbete för dess förbättrande ska skötas. Planen kan omfatta en kommun eller ett område som är större. Säkerhetsplaneringen sker i samarbete med de lokala gemenskaperna, till exempel organisationerna.

TRYGGHET I VARDAGEN

Det är många faktorer som inverkar på vardagstryggheten: till exempel en trygg hem-, boende- och arbetsmiljö, fungerande basservice, en väl planerad trafikmiljö samt möjligheten att få hjälp när det behövs. I en trygg miljö ingår också beredskap för storolyckor och störningssituationer.

UNDANTAGSFÖRHÅLLANDEN

Ett säkerhetsläge med många eller allvarliga störningar som inte är möjliga att kontrollera med hjälp av myndigheternas ordinarie befogenheter och resurser. I undantagsförhållanden behövs lagstiftningsåtgärder samt mer resurser. Enligt beredskapslagen (1080/1991) är undantagsförhållanden till exempel ett mot Finland riktat väpnat angrepp och krig samt efterkrigstillstånd, en allvarlig kränkning av Finlands territoriella integritet samt krigshot mot landet, krig eller krigshot mellan främmande stater, allvarlig internationell spänning, en ekonomisk kris, en storolycka.

UTSATT, SÅRBAR (eng. "vulnerable")

En person som på grund av hotande situationer är utsatt för livsfara eller fara för att hans eller hennes möjligheter att leva ett socialt och ekonomiskt tillfredsställande och människovärdigt liv slås i spillror. (Strategi 2010. Så stöder vi de utsatta)

VIRVE


De finländska myndigheternas för sambruk avsedda radionät. Några av dess viktigaste användargrupper är räddningsväsendet, social- och hälsovårdsväsendet, polisen, gränsbevakningen, tullverket samt försvaret. Finlands Röda Kors har tillgång till radionätet VIRVE och är som användare underställd social- och hälsovårdsministeriet.


CHECKLISTA FÖR BEREDSKAPEN

De krav som ställs på Finlands Röda Kors hjälpberedskap och insatser bygger på Internationella Rödakorsfederationens definition av en välfungerade nationell förening. Det är den vi utgår från när vi utvecklar och stärker den riksomfattande, regionala och lokala beredskapen inom vår organisation.

Avdelningen har god hjälpberedskap när den kan förutse – och, om möjligt, förebygga – olyckor och kriser samt minska deras effekter på de mest utsatta. Då går det också lättare för avdelningen att göra en bra hjälpinsats vid olyckor och i exceptionella situationer av olika slag samt att bemästra deras följder.

När ni behandlar hjälpberedskapen inom er avdelning kan ni ha nytta av checklistan nedan. Tänk efter: Vad fungerar redan inom er avdelning? Vad borde ni förbättra?

 = fungerar

 = bör förbättras

 = ogjort



Planering av hjälpberedskapen

- | | | | |
|--------------------------|--------------------------|--------------------------|--|
| <input type="checkbox"/> | <input type="checkbox"/> | <input type="checkbox"/> | Avdelningen har klart fastställt sin uppgift inom den lokala hjälpberedskapen och avtalat om denna med de lokala myndigheterna. Myndigheterna har registrerat avdelningens uppgifter i sina egna planer. |
| <input type="checkbox"/> | <input type="checkbox"/> | <input type="checkbox"/> | Avdelningen samverkar aktivt med de lokala myndigheterna och organisationerna. |
| <input type="checkbox"/> | <input type="checkbox"/> | <input type="checkbox"/> | Avdelningens beredskapsplan är uppdaterad. |
| <input type="checkbox"/> | <input type="checkbox"/> | <input type="checkbox"/> | Avdelningens frivilliga känner till och förstår innehållet i beredskapsplanen |



Organisation

- | | | | |
|--------------------------|--------------------------|--------------------------|--|
| <input type="checkbox"/> | <input type="checkbox"/> | <input type="checkbox"/> | Avdelningen har kunniga grupper av frivilliga med lämplig utrustning. Deras verksamhet är organiserad och testad, och de är kapabla till hjälpinsatser vid olyckor och kriser. |
| <input type="checkbox"/> | <input type="checkbox"/> | <input type="checkbox"/> | Avdelningens informations- och kommunikationsmetoder tryggar att samordningen mellan avdelningens olika arbetsenheter fungerar. |
| <input type="checkbox"/> | <input type="checkbox"/> | <input type="checkbox"/> | Avdelningen samarbetar intimt med andra beredskaps- och hjälporganisationer. |
| <input type="checkbox"/> | <input type="checkbox"/> | <input type="checkbox"/> | Avdelningen samverkar med andra avdelningar och med distriktet för att försäkra sig om att dess egen beredskap är bra samordnad och att den följer gemensamma rutiner. |

Som stöd för beredskapssamarbetet ingås vid behov överenskommelser om samverkan.

Personella resurser

- | | | | |
|--------------------------|--------------------------|--------------------------|--|
| <input type="checkbox"/> | <input type="checkbox"/> | <input type="checkbox"/> | Med tanke på de viktigaste sektorerna inom hjälpberedskapen har avdelningen ett tillräckligt antal utbildade frivilliga. |
| <input type="checkbox"/> | <input type="checkbox"/> | <input type="checkbox"/> | Avdelningen har preciserat till vilka funktioner det behövs mer personella resurser och vilka sektorer man framöver vill vidareutveckla. |
| <input type="checkbox"/> | <input type="checkbox"/> | <input type="checkbox"/> | Avdelningen rekryterar frivilliga på ett aktivt och mångsidigt sätt – även bland de mest utsatta. |
| <input type="checkbox"/> | <input type="checkbox"/> | <input type="checkbox"/> | Avdelningen har både det kunnande och de resurser som krävs för att utbilda frivilliga inom hjälpberedskapens och den humanitära hjälps kärnområden. |

Ekonomiska och materiella resurser

- | | | | |
|--------------------------|--------------------------|--------------------------|--|
| <input type="checkbox"/> | <input type="checkbox"/> | <input type="checkbox"/> | Avdelningen kan skaffa medel både före och efter katastrofer. |
| <input type="checkbox"/> | <input type="checkbox"/> | <input type="checkbox"/> | Avdelningen sköter bokföringen och rapporteringen om verksamheten enligt stadgarna. |
| <input type="checkbox"/> | <input type="checkbox"/> | <input type="checkbox"/> | Avdelningen har inventerat sin materiella hjälpberedskap (lokaler, fordon, signal- och första hjälpen-utrustning etc.) |



Ändamålsenlighet och förmåga att föra de utsattas talan

- | | | | |
|--------------------------|--------------------------|--------------------------|--|
| <input type="checkbox"/> | <input type="checkbox"/> | <input type="checkbox"/> | Kärnuppgifterna för avdelningens hjälpberedskap bygger dels på den kontinuerliga bedömningen av behov, risker och resurser, dels på kontakten med myndigheterna. |
| <input type="checkbox"/> | <input type="checkbox"/> | <input type="checkbox"/> | Avdelningen inriktar sin verksamhet på de allra mest utsatta och stärker deras förmåga att hjälpa sig själva. |
| <input type="checkbox"/> | <input type="checkbox"/> | <input type="checkbox"/> | Avdelningen ökar befolkningens medvetenhet om hotande kriser och olyckor, om vad som orsakar dem samt om beredskapsåtgärderna. |
| <input type="checkbox"/> | <input type="checkbox"/> | <input type="checkbox"/> | Avdelningen bedömer kontinuerligt sin verksamhetsmiljö och inleder vid behov lokala projekt som går ut på att förebygga utslagning. |

Resultatorientering

- | | | | |
|--------------------------|--------------------------|--------------------------|---|
| <input type="checkbox"/> | <input type="checkbox"/> | <input type="checkbox"/> | Avdelningen följer kontinuerligt i vilket tillstånd dess beredskap är och på vilken nivå det befinner sig. |
| <input type="checkbox"/> | <input type="checkbox"/> | <input type="checkbox"/> | Avdelningens hjälpberedskap har ett gott rykte i området. |
| <input type="checkbox"/> | <input type="checkbox"/> | <input type="checkbox"/> | Den person som utsetts till informatör håller medierna à jour med avdelningens beredskapsverksamhet. |
| <input type="checkbox"/> | <input type="checkbox"/> | <input type="checkbox"/> | Avdelningen producerar kontinuerligt rapporter om sina aktiviteter (verksamhetsberättelsen) och informerar fortlöpande distriktet och sina medlemmar om sina insatser och prestationer. |
| <input type="checkbox"/> | <input type="checkbox"/> | <input type="checkbox"/> | Avdelningen undersöker och bedömer regelbundet kvaliteten och genomslagskraften hos sin hjälpberedskap. Avdelningen bedömer sina insatser för att ta lärdom av sina erfarenheter och för att vid behov finslipa sina planer och sitt agerande. Även myndigheterna ombes ge respons. |

(Originaltext: International Federation of Red Cross and Red Crescent Societies, Characteristics of a Well-Prepared National Society 2001)